

Haben Sie Probleme diese E-Mail korrekt zu sehen? Dann klicken Sie bitte [hier](#)

OMKARA SHOP

Bücher und mehr für den Quantensprung



Omkaara und Sananda-Net News 4. Jahrgang Nr.3 / 13 16 Juli 2011

Liebe Freundin, lieber Freund

Aufgrund der vielen Nachfragen möchten wir in die Lichtbringer News von letzter Woche noch gern ergänzen und erweitern

Der Mensch ist im Grunde das Lichtwesen überhaupt. Das vergessen wir natürlich immer wieder, im Trubel des Alltags, allzu schnell. Jedoch neben den spirituellen Ebenen gibt es auch ganz wissenschaftliche und sachliche Argumentationen aus der Biophotonenforschung. Lassen Sie sich überraschen.

Ergänzen möchten wir auch mit einigen Hintergrundinformationen und Gedanken das Thema „Lichtwurzel“, da es uns doch als sehr inspirierend weit über das Produkt hinaus erscheint

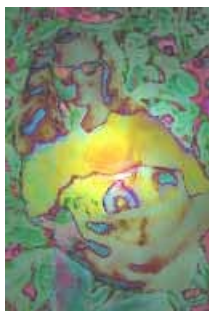
Und beim Thema Licht haben wir auch mega-schöne Salzleuchten für Sie zur sinnlichen Herzensfreude. Salz kann auf so vielen Ebenen bereichern und verwöhnen, bis hin auch das Raumklima verbessern - Salz, das natürliche Licht.

Viel Freude, viel Inspiration, und Lichtvolles

Björn Dominic Pohl, Eva-Maria und Thomas Ammon
und das Omkaara- Team

Das Lichtwesen Mensch

~~~~~



"Wenn wir essen", so berichtete die Zeitschrift - Die Woche - in einer Notiz zur Biophotonenforschung, "gelangt Lichtenergie in unseren Organismus.

Sie steuert gemeinsam mit den körpereigenen Informationen die biochemischen Abläufe.

Je höher die Lichtspeicherfähigkeit des Nahrungsmittels, desto höher ist der Beitrag für die zelluläre Ordnung

Der Mensch, so der Physiker Popp, sei nicht Fleischesser oder Vegetarier. sondern vor allem ein Lichtsäuger." So unglaublich das manchen erscheinen mag: Es ist Licht in unseren Zellen. Forscher in aller Welt haben nun bestätigt, dass unsere Körperzellen Licht abgeben. Popp spricht von Biophotonen. (Photonen sind Lichtquanten, die physikalisch kleinsten Elemente des Lichts. Bio weil sie von lebenden Zellen abgegeben

werden.) Das Licht, das die Zellen ausstrahlen, kann heute mit modernen Restlichtverstärkern sichtbar gemacht werden. Es pulsiert und wirkt in einer Art recht lebendig, als ob es "atme", "wie wogende Blätter im Wind", so Prof. Popp. Er entdeckte, dass das Licht gebündelt strahlt, wie das Licht eines Laserstrahls (der in der Nachrichtentechnik benutzt wird), um Informationen zu übertragen. "Pro Sekunde müssen wir etwa zehn Millionen Zellen, die in unserem Organismus absterben, in der richtigen Weise wieder nachliefern" (Popp). Die dazu nötigen Informationen bedürfen der Geschwindigkeit des Lichts. Das Laserlicht in unseren Körperzellen scheint eine Art Informationsdienst zu sein, dessen Signale mit weit größerer Geschwindigkeit und Effizienz Informationen im Organismus von Pflanze, Tier und Mensch weitergeben und biologische Prozesse steuern, als dies über biochemische Kanäle möglich ist. Der weltweit anerkannte Forscher Prof. Klima vom österreichischen Atominstytut, bestätigte andere Lichtwerte bei Bio-Rindfleisch zu konventionellem Fleisch, obwohl beim Vitamingehalt und bei Spurenelemente oft keinerlei Unterschied messbar war. Zahlreiche Naturvölker, die sich jahrzehntelang aus ernährungswissenschaftlichen Aspekten sehr einseitig nur von Wildfrüchten oder nur von Reis und Körnern ernähren erfreuen sich trotzdem bester Gesundheit. Die Biophotonenforschung belegt, dass frische, naturbelassene Nahrungsmittel einen hohen Grad an "Lichtenergie" für uns Menschen spenden, während konservierte und behandelte Nahrungsmittel praktisch kaum "Lichtenergie" vermitteln. Wer hat während des Sommers noch nie Waldbeeren gepflückt? Denn wild gewachsene Pflanzen oder Früchte sind für den Körper wahres Manna: Ihre Photonenaktivität ist noch einmal doppelt so stark, wie jene von biologisch gezogenen Lebensmitteln. Wen erstaunt da noch die unglaubliche Vitalität und Gesundheit vieler Naturvölker, die sich hauptsächlich von Wildpflanzen ernähren?

Wie wir unser "inneres Licht" erhalten und stärken können, hat mehr denn je in dieser Zeit mit unserer Einstellung und unserer Lebenshaltung zu tun. Eine zentrale Rolle in der Ernährung spielen hierbei die Enzyme, als wichtige Speicher, Sender und Empfänger. Ihr hoher Gehalt an Licht speichernden lebendigen Inhaltsstoffen machen sie zu einer Art inneren Lichtdusche für unseren Körper, schreibt Ulrich Arndt. Das Geheimnis einer wertvollen Ernährung liegt in der Wahl der richtigen Nahrungsmittel und in der Ergänzung durch spezielle Enzym-Gärgetränke, wie z. B. Wasserkefir und vor allem auch Kombucha. In diesem Wissen um die Herstellung und Wirkung dieser Enzym-Gärgetränke fließen neueste wissenschaftliche Erkenntnisse der Biophysik, sowie Jahrtausende alte Erfahrungen in der Gärkunst der Alchemie zusammen. Ob Paracelsus, Newton oder Goethe, alle schätzen das Wissen des Vergärens bei Ihren Naturforschungen.

Der heutige Alltag ist bei den meisten Menschen kaum auf eine "licht-volle" enzymreiche Ernährung ausgerichtet. Die industrielle Weiterverarbeitung unserer Naturprodukte, Konservierung, Ersatz- und Fast food können nicht als "Licht-Nahrung" bezeichnet werden. Das Säure-Basen Gleichgewicht zu harmonisieren, den Körper intensiv zu entschlacken sind die Basis. Dass mehr als 36 Millionen biochemischer Reaktionen im menschlichen Organismus ablaufen und dass diese durch Biophotonen, durch Lichtbotschaften in Verbindung mit der DNS gesteuert werden sind die aktuellen Erkenntnisse. Mehr als 125 Studien erforschen derzeit allein in Deutschland die besonderen Wirkungen von Enzymen. Enzym-Gärgetränke wie z.B. Kombucha werden von Frau Dr. Carstens, der Ehefrau des ehemaligen Bundespräsidenten, zur Krebstherapie empfohlen. All diese wissenschaftlichen Erkenntnisse zeigen auch eine neue Blickrichtung auf den Prozess des Alterns. So wurde festgestellt, dass im Körper eines 25-Jährigen manche Enzyme bis zu 30 mal häufiger vorkamen als bei 80-Jährigen. Am französischen Institut für Arbeitsmedizin wurde sogar in einer Studie belegt, dass unter Beteiligung natürlicher Enzyme zumindest einige chemische Elemente umgewandelt werden konnten, vergleichbar mit der mystisch, alchemistischen Umwandlung von Blei zu Gold.

Mehr Infos zum Kombucha unter [www.kombucha.omkara.de](http://www.kombucha.omkara.de)

Und unser Kombucha Likör im Angebot .Bio Kombucha Likör. Fl..a 0.5l 20%vol.  
Das ist ein ganz besonderes Tröpfchen - statt 9,90 nur 6,90 Euro Aktionspreis [bestellen im shop](#)

\*\*\*\*\*

## **Mensch und Pflanze in Harmonie**

~~~~~

Das Lichtwurzeln - Projekt

Ihre Beziehung zu sozialen Organismen,



Hintergrundinformationen für ein Leben mit der Natur.

Die Erforschung der chinesischen Süßkartoffel, wie die Lichtwurzel ursprünglich genannt wurde begann mit der Inspiration Rudolf Steiners in den Anfängen des 20 igsten Jahrhunderts, jedoch die Entwicklung der Qualitäten eines pflanzenwürdigen Anbauverfahren gelang nach vielen Fehlversuchen erst in den 90iger Jahren dank dem Engagement von dem Gartenbaulehrer Ralf Rößner.

In einem Interview schildert er seine Erkenntnisse und die besonderen Zusammenhänge zwischen Mensch und Pflanze, die uns eine Möglichkeit zeigt, wie wir mit Pflanzen in Symbiose leben können.

"Es erscheint, dass die Beziehung der Lichtwurzel zur Kartoffel von großer Bedeutung ist. Die Kartoffel diene über Jahrhunderte der menschlichen Entwicklung und wandte den Menschen der Erdschwere zu. Die in richtiger Weise angebaute Lichtwurzel hingegen kann die physische Leiblichkeit des Menschen so durchlichten, dass eine Zuwendung zur nichtstofflichen Welt erheblich erleichtert, vielleicht sogar erst im nötigen Maße ermöglicht wird. Die Kartoffel, die von der Lichtwurzel in einiger Zukunft als ein Hauptnahrungsmittel abgelöst werden sollte, dürfe nun jedoch nicht als ein Gewächs der Vergangenheit, das es zu verdrängen gilt, betrachtet werden. Ein gutes Gedeihen der Lichtwurzel muss einhergehen mit einem neuen Verständnis der Kartoffel gegenüber. Das könnte gelingen, indem die Kartoffel in liebevoller Weise als eine Pflanze im Bewusstsein gehalten wird, die dem Werdegang der Menschen in gewandelter Form weiterhin dient und mit neuen, über die Nahrungsversorgung hinausgehenden Aufgaben in eine neue Entwicklungsstufe hinauf gehoben wird.

Menschen, die die Lichtwurzel oder deren Produkte genießen möchten, brauchen heute, mehr denn je die Sicherheit, dass es sich auch tatsächlich um die Lichtwurzel mit ihren beschriebenen Qualitäten handelt. Alle anderen zahlreichen Yams – Arten weisen nach meinen Kenntnissen diese einzigartige Qualität nicht auf. Selbstverständlich können wir äußere Merkmale benennen, die die Pflanze eindeutig als Lichtwurzel (also gerade auch die

„Anwesenheit“ des Qualität bestimmenden Lichtäthers) erkennen lassen. Über die Quantitäten des vorhandenen Lichtäthers lassen sich mit Hilfe dieser Merkmale dagegen keine definitiven Aussagen treffen – hierzu bedarf es einer noch zu entwickelnden Schulung unser inneren Sinne.

Die Fähigkeit den Lichtäther zu speichern ist wesentlich verbunden mit dem ausgeprägten Tiefenwachstumstrieb der Speicherwurzel. Solange sie in gewachsener Muttererde kultiviert wird, kann die Wurzel durchaus in Tiefen von mehr als zwei Metern hineinwachsen. Die Konsequenzen für den hierdurch erschwerten Anbau dürfen uns nicht verleiten diese wesensbedingte Eigenschaft durch entsprechende Züchtung auslöschen zu wollen.

Bei der Ernte fällt die auffällige Leuchtkraft der Wurzelknollen auch dem ungeübten Beobachter ins Auge. Sie sind äußerst empfindlich, brüchig und verletzlich und „härten“ erst im Laufe der nächsten Stunden aus. Die Wurzel verursacht auch in kleinsten Portionen ein auffälliges Sättigungsgefühl. Ernährungsphysiologisch, das heißt aufgrund ihrer messbaren Inhaltsstoffe, lässt sich dieses Phänomen nicht erklären. In der Verarbeitung der Lichtwurzel stellt sich uns die Aufgabe, Substanzen in eben jene lebendigen Prozesse zu bringen, die sich in der Pflanze vollziehen, wenn sie sich wandelnd und wachsend in den lebendigen Zeitenstrom stellt. In einem anderen Zusammenhang erwähnt Rudolf Steiner das "Mysterium des Veredelns". Dies beschreibt im eigentlichen Sinne die neue notwendige "Leben erschaffende" Verarbeitungstechnik und unsere darin enthaltene Aufgabenstellung.

Als ein weiterer Aspekt der Lichtwurzel ist ihre enge Beziehung zur Gemeinschaftsbildung unter Menschen erwähnenswert, zu einem neuen sozialen Impuls. Es machte den Eindruck, als ob die Pflanze für ein gutes Gedeihen ein gemeinschaftliches Miteinander der sie kultivierenden Menschen bedarf. Die kontinuierliche Arbeit mit der biologisch-dynamischen Landwirtschaft unter Einbeziehung einer immer bewusster werdenden Zusammenarbeit mit der nichtstofflichen Welt und das Streben nach neuen sozialen Gemeinschaftsformen kann somit vielleicht den "Boden" bereiten für eine dauerhafte, der zukünftigen Entwicklung der Menschen zugewandten Kultivierung der Lichtwurzel. Im Wechselspiel dazu wird die Lichtwurzel die physische Leiblichkeit und die Lebenskräfte der Menschen so beleben können, dass ein schaffendes Miteinander in sozialen Gemeinschaftsformen immer besser möglich wird."

Daher finden wir die Lichtwurzel so erwähnenswert, da hier auch Wege gegangen werde, die sich einer Erde und Menschen ausbeutenden Struktur entziehen.

Mehr Infos auch in unseren letzten [Lichtbringer-News](#)

Nutzen Sie unsere Lichtbringer Angebote im [shop](#).



SONDERANGEBOT:

Licht Yam-Chips

Demeter-Bio Rohkostqualität

40gr. Beutel nur 16,90 Euro statt 18,90
der Lichtbringer für Groß und Klein

[bestellen in unserem shop](#)

Das natürliche Licht !



Das Licht reflektiert sich im Salz, zeigt sich in seinen schönsten Facetten und erfreut unser Gemüt.

Seit alters her weiß der Mensch um die positive Kraft des Salzes und nutzte dessen reinigende und neutralisierende Wirkung für seine Gesundheit.

Mit Salzkristalleuchten bringen Sie diese positiven Eigenschaften und ein Stück belebende Natur in Ihren Wohnbereich.

Verschönern Sie Ihr Leben !

Bei unseren großen Leuchten handelt es sich um von innen beleuchtete, naturbelassene Steinsalzkristalle. Sie sind ca. 25 kg schwer in unterschiedlicher Form und Eigenheit. Diese Kristalle entstanden vor ca. 250 Millionen Jahren. Somit stellt jede Leuchte ein Unikat dar.

Die Salzkristall-Leuchten verbinden ästhetischen Wohnkomfort mit gesundheitsfördernder Wirkung. Sie wirken auf zweierlei Weise, einmal durch ihren Ionisierungseffekt und zum anderen über ihre Farben.

Die Wissenschaft sagt, dass die Luft elektrisch geladen, d.h. es besteht ein bestimmtes Verhältnis an positiv und negativ geladenen Teilchen, entweder als Plusionen oder Minusionen bezeichnet. Untersuchungen haben gezeigt, dass gerade die Minusionen für unser Wohlbefinden sehr wertvoll und wichtig sind.

Oft halten wir uns in geschlossenen Räumen auf. Belastungen wie Klimaanlage, Computern, Fernsehgeräten, Zigarettenrauch, ungenügender Belüftung etc. sind Faktoren für eine starke Zunahme der Plusionen in der Raumluft. Das hierdurch entstandene Ungleichgewicht kann sich sehr nachteilig auf unser Wohlbefinden auswirken.

Um wieder ein ausgewogenes Ionen-Verhältnis zu erreichen, ist es sinnvoll die Raumluft mit Minusionen anzureichern.

Hierfür eignen sich die Salzkristall-Leuchten in hervorragender Weise, da sie aufgrund ihrer stofflichen Zusammensetzung eine natürliche Quelle für die Abgabe negativer Ionen darstellen. Diese Wirkung wird durch das Erwärmen des Kristalls mit Hilfe der Glühbirne oder Kerze verstärkt. So verleihen sie der Luft in Ihren Räumen die belebende Frische, die wir von Aufhalten am Meer, in den Bergen oder an Wasserfällen kennen. Ein Stück Natur für zuhause.

Doch besonders wirkt natürlich auch die wohltuende Farbe in der Dämmerung oder am Abend. Durch ihr angenehmes Licht in den naturgegebenen Farbtönen weiß bis orange wirken die Leuchten wohltuend auf unser seelisches und emotionales Befinden. Wie aus der Farbtherapie bekannt ist, wirkt orangefarbenes Licht aufmunternd und entspannend und fördert so die Kreativität und Lebensfreude. Weißes Licht unterstützt die Konzentration und macht einen klaren Kopf.

Aufgrund ihrer positiven Eigenschaften und ihrer einzigartigen Ausstrahlung sind die Salzkristall-Leuchten eine ideale Lichtquelle zur Harmonisierung von Wohn- und Arbeitsräumen. Besonders geeignet sind die Leuchten auch als Nachtbeleuchtung für das Kinderzimmer und für alle Arten von Therapie- und Seminarräumen.

Die Kristalle unserer Leuchten sind von ausgesuchter Qualität. Unterschiedlich stark durchleuchtete Bereiche im Kristall sind ein Zeichen der Naturbelassenheit und unterstreichen den individuellen Charakter jeder Leuchte.

Wir versichern ihnen das die Leuchten einen sehr hohen Qualitätsanspruch haben und nicht von Kindern hergestellt wurden.



Diese Lampen bestehen zu 100% aus Himalaya-Kristallsalz auf einem stabilen Holzsockel für sicheren Stand.

Ein Kabel und eine 25Watt Birne sind ebenfalls mit inbegriffen, müssen jedoch selbst montiert werden. (Dauer ca. 1 Minute)

Da die Lampe besonders Groß ist, eignet sie sich hervorragend auch für große Räume von bis zu 50m².

Neu im shop unsere Mega-Salzkristall Leuchten

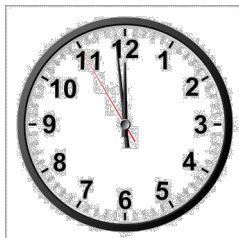
18- 25 kg schwer ca. 40 cm hoch 20-25 cm breit

nur 69,95 Euro [bestellen](#)

Lassen wir ein Licht erscheinen !

Zum Geleit

~~~~~



*Du bist ein Lichtarbeiter, wenn du diese Seiten liest  
Mache dich auf - finde deine Schwestern und Brüder - auf dass die Liebe weiter fließt  
Wir warten auf dich und vertrauen darauf  
Dass das Leben erwacht, komm mache dich auf*

*Bekenne dich heute als Lichtarbeiter  
Wir sind für die Menschen und die Erde in Liebe die Streiter  
Oasen der Liebe lasset uns gründen  
In Wachstum und Selbstachtung soll unsere Arbeit münden*

*Komm DU zu uns, wir rufen dich gern*

Die Liebe auf Erden ist nicht mehr fern  
Lichtarbeiter finden zusammen  
Den Frieden begründen - weil wir alle hierher kamen

Freuen wir uns an dieser wunderbaren Zeit  
Helfen wir einander gemeinsam, machen wir uns bereit  
Die Erde, das Leben die Liebe zu feiern  
Erlösen wir die Wahrheit von allen Begrenzungs-Schleiern

Wir grüßen von Herzen  
Björn Dominic Pohl, Eva-Maria und Thomas Ammon

Unsere lichtvolle Facebook Seite lässt das Lichtnetz auf Gaia aktiv wachsen. Lady Gaia Freedom on earth  
<https://www.facebook.com/pages/Lady-Gaia-Freedom-on-Earth/191404337557773?ref=ts>

Diesen Newsletter können Sie [hier als pdf](#) abspeichern, ausdrucken oder weiterleiten

#### IMPRESSUM

V.i.S.d.P.: Thomas Ammon Industrieweg 28 25588 Oldendorf

Tel.: 04821 957 8517 email: [vertrieb@omkara-verlag.de](mailto:vertrieb@omkara-verlag.de)

Alle Rechte vorbehalten. Abdruck - auch Auszugsweise - nur mit vorheriger Genehmigung.

\*\*\*\*\*

.P.S. Wir möchten sie inspirieren und nicht belästigen. Falls Sie diesen Newsletter nicht weiter erhalten möchten, nutzen Sie einfach [diesen link](#) zum Abmelden oder alternativ <http://www.omkara-verlag.de/newsletter.htm>